



• Haute-Loire BIO •  
Les Agriculteurs BIO de Haute-Loire



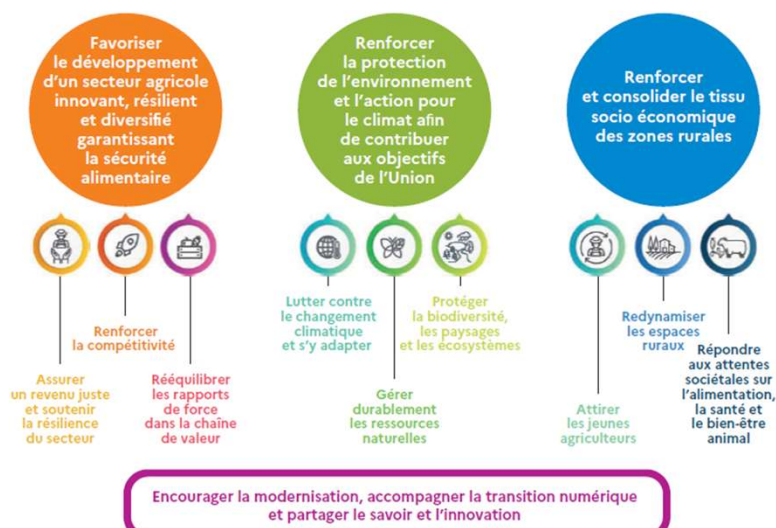
• FRAB AuRA •  
Les Agriculteurs BIO d'Auvergne-Rhône-Alpes

# Les Aides bio en 2023

1. Tour d'horizon
2. Ateliers en sous groupes au choix :  
*Les nouveautés PAC 23-27 /ou/ je déclare à la PAC pour la 1<sup>ère</sup> fois*



## La PAC 2023-2027



## La PAC 2023-2027

1<sup>er</sup> pilier, financé par le fonds européen agricole de garantie (FEAGA)

FEAGA interventions sectorielles – moyenne annuelle 2023-2027 - 272 M€

FEAGA Paiements directs – campagne 2023 - 6 736 M€

Aides découplées – 85 % des paiements directs - 5 726 M€ :

- Ecorégime : 1 684 M€ (25 % des paiements directs)
- Aide de base au revenu : 3 252 M€ (48,3 %)
- Aide redistributive : 674 M€ (10 %)
- Aide complémentaire JA : 116 M€ (1,7 %)

Aides couplées - 15 % des paiements directs - 1 010 M€

Transfert vers  
développement rur  
549 M€

2<sup>nd</sup> pilier, financé par le fonds européen agricole pour le développement rural (FEADER) et des cofinancements nationaux

FEADER - moyenne annuelle 2023-2027 - 2 008 M€ :

Interventions SIGC et assimilées pilotées par l'État et interventions SIGC Corse

	Moyenne annuelle FEADER	(FEADER + cofinancement par des crédits État)
ICHN (Hexagone/DOM/Corse)	717 M€	1 100 M€
Aides à l'Agriculture Biologique (Hexagone/DOM/Corse)	197 M€	340 M€
MAEC surfaciques (Hexagone/DOM/Corse)	175 M€	219 M€
Prédation (engagement et investissement)	28 M€	35 M€
Gestion des risques	186 M€	186 M€
Assistance technique État	1 M€	1 M€
<b>Total</b>	<b>1 304 M€</b>	<b>1 881 M€</b>

Interventions HSI/C pilotées par les Régions

	Moyenne annuelle FEADER
MAEC Forfaitaires	22,0 M€
MAEC API (Amélioration du potentiel pollinisateur des abeilles)	8,6 M€
MAEC PRM (Protection des Races Menacées)	4,6 M€
Gardiennage des troupeaux (hors prédation)	1,4 M€
Investissements	372,6 M€
Dotation Jeunes Agriculteurs	99,5 M€
Dotation Nouvel installé en agriculture	8,1 M€
Création d'entreprises en milieu rural	0,4 M€
Gestion des risques (ISR Betteraves)	2,2 M€
LEADER	100,4 M€
Autres formes de coopération	35,6 M€
Échange de connaissances et d'informations	19,9 M€
Assistance technique Régions	24,7 M€
<b>Total</b>	<b>700 M€</b>

Soit, 502 M€ consacrés à LEADER sur la programmation (atteinte du seuil réglementaire de 5% FEADER) et en moyenne 218,5 M€/an consacrés aux JA (atteinte du seuil réglementaire de 3 % des paiements directs)

Réseau PAC : 2 M€  
Assistance technique conjointe État-Régions : 2 M€

## Aides spécifiques à l'AB : Ecorégime – voie certification

Voies d'accès ecorégime	Voie des pratiques de gestion agro-écologique des surfaces agricoles			Voie de la certification environnementale	Voie des éléments favorables à la biodiversité	Montants unitaires indicatifs
Pratiques rémunérées	Diversification des cultures (TA et certaines CP de plein champ)	Maintien de prairies permanentes non labourées (PP)	Couverture végétale de l'inter-rang (CP)	BIO / HVE / CE2+		
Niveau spécifique AB				BIO		110 €/ha
Niveau supérieur	5 points	Ratio 90%	Ratio 95%	HVE	Ratio 10%	80 €/ha
Niveau de base	4 points	Ratio 80%	Ratio 75%	Certification CE2+	Ratio 7%	60 €/ha
Complément	Bonus « haies »					
Niveau unique	6 % de haies sur la SAU (dont 6 % sur les terres arables si l'exploitation a des terres arables) Certification « haie » attestant de la gestion durable des haies (notamment « Label Haie »)				Non cumulable	7 €/ha

Barème suivant les catégories et regroupements de cultures

Catégories et regroupements de cultures	Barème	Type d'infrastructures agro-écologiques (IAE) et surfaces en jachères	Définition	Surface équivalente
Prairie temporaire	PT ≥ 5% des TA : 2 pts Ou PT ≥ 30% des TA : 3 pts Ou PT ≥ 50% des TA : 4 pts	Haie	Une haie est définie comme une unité linéaire de végétation ligneuse, d'une largeur inférieure ou égale à vingt mètres, implantée à plat, sur talus ou sur creux, avec : - une présence d'arbustes et, le cas échéant, une présence d'arbres et/ou d'autres ligneux (ronces, genêts, ajoncs...), - ou une présence d'arbres et d'autres ligneux (ronces, genêts, ajoncs...).	1 ml = 20 m <sup>2</sup>
Légumineuses à graines et légumineuses fourragères	Légumineuses ≥ 5% des TA ou > 5ha : 2 pts Ou légumineuses ≥ 10% des TA : 3 pts	Alignement d'arbres	Alignements d'arbres pour lesquels l'espace entre les couronnes des arbres est strictement inférieur à cinq mètres	1 ml = 10 m <sup>2</sup>
Céréales d'hiver	Céréales d'hiver ≥ 10% des TA : 1 pt	Arbres isolés	Arbre dissociable d'un groupe ou d'un alignement d'arbres.	1 arbre = 30 m <sup>2</sup>
Céréales de printemps	Céréales de printemps ≥ 10% des TA : 1 pt	Bosquet	Élément non linéaire d'arbres ou d'arbustes dont les couronnes se chevauchent pour former un couvert de superficie de 50 ans au plus.	1 m <sup>2</sup> bosquet = 1,5 m <sup>2</sup>
Plantes sarclées	Plantes sarclées ≥ 10% des TA : 1 pt	Mare	Étendue d'eau dont la surface est inférieure ou égale à cinquante ans. Les réservoirs artificiels par une matière plastique ou du béton ne sont pas des mares. La végétation ripicole, au bord de l'eau, d'une largeur maximale de dix mètres,	1 m <sup>2</sup> mare = 1,5 m <sup>2</sup>
Oléagineux de printemps	Oléagineux d'hiver ≥ 7% des TA : 1 pt			
Oléagineux d'hiver	Oléagineux de printemps ≥ 5% des TA : 1 pt			

Les points attribués ci-dessus au sein du bloc « céréales, plantes sarclées et oléagineux » sont cumulables à l'échelle de l'exploitation, dans la limite de 4 points.

## Aides spécifiques à l'AB : Aide à la conversion AB

- ▶ Critères d'éligibilité :
  - ▶ Être agriculteur actif. Pas de nécessité d'activer 1/des DPB pour les aides du 2<sup>nd</sup> pilier comme la CAB.
  - ▶ Nouveaux engagements en conversion (1<sup>ère</sup> ou 2<sup>ème</sup> année)
  - ▶ Engagement de l'agriculteur sur 5 ans, sur les mêmes parcelles (*sauf cas particulier*)
  - ▶ Pas de cumul avec l'écovégétal – voie certification BIO si la surface totale est engagée en CAB (possible si toutes les surfaces ne sont pas engagées en CAB). Possible de cumuler avec les autres voies de l'écovégétal si les conditions sont remplies.
- ▶ Montants des aides :
  - ▶ plancher à 300€/ferme/an
  - ▶ Plafond : à **18 000 € / ferme / an** (avec transparence GAEC) et à **24 000 € / ferme / an** sur tous les AAC de la région AuRA.

Montants unitaires d'aide par catégorie de couvert

Catégorie de couvert	Montants d'aide (€/ha/an)
Landes, estives et parcours associés à un atelier d'élevage	44
Prairies (temporaires ou permanentes) associées à un atelier d'élevage	130
Cultures annuelles	
Légumineuses fourragères et mélanges composés d'au moins 50 % de légumineuses à l'implantation	350
Surfaces en jachère (un seul paiement au cours des 5 ans d'engagement)	
Semences de céréales, protéagineux et semences fourragères*	
Surfaces viticoles	350
Plantes à parfum, aromatiques et médicinales (PPAM) : lavande et lavandin	350
Cultures légumières de plein champ et betterave sucrière	450
Surfaces en maraîchage et en arboriculture, autres PPAM, semences potagères et semences de betteraves industrielles	900

*Catégorie « landes...+ prairies...associées à un atelier d'élevage » à 44 et 130€/ha : chargement mini de 0,2 UGB/ha par SFP.*

*Catégorie « légumineuses fourragères/semences fourragères » à 350€ : Il n'est plus obligatoire de casser sa prairie majoritairement en légumineuses par une grande culture dans cette programmation PAC*

\* Uniquement si contrat de production avec une entreprise semencière ou convention d'expérimentation

## Aides spécifiques à l'AB : fin de l'aide à la certification bio

La mesure 3.1 – aide à la participation à des régimes de qualité alimentaire, aussi appelée « aide à la certification bio », n'est plus disponible en AuRA

## Aides spécifiques à l'AB : crédit d'impôt à l'AB

- ▶ Aide fiscale forfaitaire de **3 500 €** (maximum) par ferme pour les revenus **2022** (déclaration **2023**)  
passant à **4 500 €** (maximum) par ferme pour les revenus **2023** (déclaration **2024**)
- ▶ Entreprise agricole en bio dont **au moins 40% des recettes agricoles** proviennent de l'**activité bio** (certifiée), quel que soit son niveau d'imposition.
  - π Attention, le CI-bio est une **aide de minimis agricole** : plafonnée à 20 000 € max sur 3 exercices glissants, toutes aides de minimis agricoles confondues (*relèvement du plafond à 20 000 € depuis 2019*)
  - π **Transparence des GAEC jusqu'à 4 associés**, soit 4 x 3500 € = 14 000 € max
  - π **Pas de transparence** pour les sociétés de personne (SARL, EARL...) : un seul CI-bio réparti entre associés
  - π Cumul **autorisé mais limité** avec l'**aide bio surfacique** (CAB) dans la limite d'un **total de 4 000 €** (passant **5 000 €** pour revenus 2023)

Aides CAB de 4 000 € ou plus	0 € de CI-Bio
Aides CAB entre 3 999 et 500 €	Entre 1 à 3 499 € de CI-Bio
Aides CAB de moins de 500 €	3 500 € de CI-Bio

- π Cumul **autorisé** avec **Eco-Régime « Bio »**
- π Cumul **interdit** entre CI-Bio et CI « **zéro glyphosate** »
- ▶ Lors de la déclaration d'impôt, cocher la case « crédit d'impôt Bio » (du formulaire de déclaration récapitulatif n°2069-RCI-SD) et remplir le formulaire spécifique de l'année en cours : formulaire n°2079-BIO-SD de 2023 (accessible sur [www.impots.gouv.fr](http://www.impots.gouv.fr))

## Autres : crédit d'impôt « zéro glyphosate »

LE CREDIT D'IMPOT « ZERO GLYPHOSATE » est un **dispositif national**, instauré par la loi de finances de 2021, portant sur les exercices fiscaux de 2021 à 2023 inclus. C'est une aide d'Etat, visant à accompagner l'abandon du glyphosate en grandes cultures et cultures pérennes. Ce dispositif **n'est pas cumulable** ni avec le Crédit d'Impôt Bio (CI-Bio), ni avec le crédit d'impôt HVE. En revanche, il est cumulable avec l'ensemble des aides de la PAC.

### MONTANTS & MODALITES :

- ✓ Montant forfaitaire de **2 500 € / ferme / an**
- ✓ Application de la **transparence GAEC dans la limite de 4 associés**.

### CRITERES D'ELIGIBILITE :

- ✓ Fermes dont les productions principales relèvent des grandes cultures et/ou des cultures pérennes (sauf pépinières, taillis à courte rotation, surfaces en jachère ou sous serres). Les fermes d'élevage exerçant une part significative de leur activité en grandes cultures et/ou cultures pérennes sont également éligibles.
- ✓ Ne pas avoir utilisé de produits phytosanitaires contenant du glyphosate au cours des années 2021 à 2023 ; le crédit d'impôt « zéro glyphosate » est accessible au titre de chacune des années pendant lesquelles ces produits n'ont pas été utilisés.
- ✓ Les fermes en bio (certifiées ou en conversion) sont éligibles à ce crédit d'impôt « zéro glyphosate ». Seul le cumul avec CI-Bio est interdit (*pour plus de détails, voir encart « Règles de cumul » de la fiche « Aide à la conversion bio »*)
- ✓ Le crédit d'impôt « zéro glyphosate » **n'est pas soumis** au régime de minimis agricole.

Lors de la déclaration d'impôt, cocher la case « crédit d'impôt Bio » (du formulaire de déclaration récapitulatif n°2069-RCI-SD)

## Aides spécifiques à l'AB : récap règles de cumul

	Ecorégime bio	CAB	CI-Bio*	CI « zéro glyphosate »*	MAEC localisée
Eco-régime bio	////////	Oui (1)	Oui	Oui (4)	Oui
CAB	Oui (1)	////////	Oui (2)	Oui	Oui (3)
CI-bio*	Oui	Oui (2)	////////	<b>NON</b>	Oui
CI « zéro glyphosate »*	Oui (4)	Oui	<b>NON</b>	////////	Oui
MAEC localisée	Oui	Oui (3)	Oui	Oui	////////
MAEC système	Oui	<b>NON</b>	Oui	Oui	<b>NON</b>

\* CI : Crédit d'Impôt (voir fiche dédiée aux dispositifs fiscaux)

(1) Oui uniquement si la totalité de la SAU n'est pas engagée en contrat CAB

(2) Dans la limite d'un total CAB+CI-Bio < à 4 000 € pour revenus 2022 (déclaration de 2023)  
ou < à 5 000 € pour revenus 2023 (déclaration de 2024)

(3) Uniquement pour certaines MAEC localisées : monogastriques, création de couverts, espèces

(4) Les producteurs 100% bio ou conversion bio ne bénéficiant pas du CI-Bio sont éligibles au CI « zéro glyphosate ».

## Aides jeunes installés

### DJA : dotation jeunes agriculteurs *Aide région*

Gérée par la région, sur le 2<sup>nd</sup> pilier.

Prévisionnel sur 4 ans, avec comme objectif entre autres : Atteinte d'1 SMIC en 4<sup>ème</sup> année et ne pas dépasser 3 SMIC (pour les installations à titre principale ou en installation progressive)

Validation du PPP

Des montants de base selon la zone + des modulations possibles

Critères de modulation	Montant supplémentaire
Démarche de progrès dont CAB	+ 6 000 €
Expérience & Formation	+ 6 000 €
Investissements :	
Entre 100 et 200 K€ inclus	+ 6000 €
Entre 200 et 300 K€ inclus	+ 9 000 €
Plus de 300 K€	+ 12 000 €

<https://www.auvergnepaysdela Loire.fr/ai-des/minstaller-en-agriculture-avec-la-dotation-jeunes-agriculteurs-dja-feeder>

Zone	DJA de base
Plaine	16 000 €
Défavorisée	24 000 €
Montagne	32 000 €

Définition JA :

- Entre 18-40 ans au moment de la demande
- Être agriculteur actif ou, dans le cadre d'une installation en société, être assuré à l'ATEXA ou, pour les SA, SAS et SARL, être dirigeant, relever du régime de protection sociale des salariés et détenir un pourcentage de parts sociales
- Être titulaire d'un diplôme, titre ou certificat agricole de niveau 4 ou supérieur. Ou être titulaire d'un diplôme, titre ou certificat de niveau 3 ou supérieur quelle que soit la spécialité, et prouver l'exercice d'une activité professionnelle dans le secteur de la production agricole d'au minimum 24 mois au cours des trois dernières années ou prouver l'exercice d'une activité professionnelle dans le secteur de la production agricole d'au minimum 40 mois au cours des cinq dernières années.
- Être en 1<sup>ère</sup> installation
- Avoir activé 1/des DPB

### ACJA : aide complémentaire JA (ex : PJA) *Aide PAC*

L'aide complémentaire au revenu pour les jeunes agriculteurs (ACJA) => continuité du paiement en faveur des jeunes agriculteurs de la programmation précédente (PJA) + évolutions.

- Aide forfaitaire (environ 4469€/ferme) indépendamment de la surface admissible, à condition qu'au moins un DPB ou une fraction de DPB soit activé
- Peut être demandée dans les 5 premières années d'une 1<sup>ère</sup> installation (en exploitation individuelle ou sociétaire)
- Maximum 5 ans
- **La transparence GAEC s'applique à ce dispositif, pour chaque associé remplissant la condition de jeune agriculteur.** Pour une durée max de 5 ans

## Aide transmission

STIT : stage test installation transmission  
 Financé par pôle emploi et la région  
 Mis en œuvre par la chambre d'agriculture 43  
 Pour les porteurs de projet HCF, de 3 mois à 1 an

*Aide région*

Et en parallèle :

### Transmettre mon savoir-faire agricole

- ★ Une coopération entre un agriculteur expérimenté, une personne dans le parcours installation et une structure d'accompagnement, pour favoriser la transmission et le transfert du savoir-faire
- ★ Participation au financement du salariat de la personne ayant un projet d'installation, et au frais de la structure qui accompagne les deux partenaires et assure la gestion administrative du dossier
- ★ Aide : Taux de 50% (80% pour les frais d'accompagnement). Plancher/Plafond des frais de salariat pris en charge : entre 3 et 12 mois en ETP.

Contact : Josiane MEJEAN  
 04 71 07 21 55  
 06 80 98 76 30  
 jmejean@haute-loire.chambagri.fr

## Aides autour de la ressource en eau et de la biodiversité

### Investir sur mon exploitation dans les systèmes d'irrigation agricole

*Aide région*

- ★ Soutien à :
  - L'amélioration d'une infrastructure existante sans augmentation de la surface irriguée
  - Le développement de l'irrigation
- ★ Aide : Taux de 40%. Bonifications : +10% pour les nouveaux installés ; +15% pour les projets d'amélioration sur les territoires prioritaires SDAGE ; +15% pour les projets réalisés à une échelle collective ; Plafond de dépenses : 200 000 € (Transparence GAEC à 3)

<https://www.auvergnerhonealpes.fr/aides?f%5B0%5D=zoom-sur%3A23541>



## Aides autour de la ressource en eau et de la biodiversité

*Aides région*

### Développer l'agroforesterie et la plantation de haies

- ★ Soutien à l'élaboration/animation d'un projet pluriannuel collectif ; aux investissements de plantation d'arbres ou de haies ; aux conseils techniques ; à l'animation concernant la gestion des haies existantes et leur valorisation.
- ★ Aide : Taux de 80%. Prise en charge des dépenses sous forme de coûts unitaires et taux forfaitaires.

**Aide à l'élaboration (avec l'intervention de la Mission Haie Auvergne) et à la plantation de haies via des financements Agence de l'Eau Loire Bretagne.** *Aide locale*

Se renseigner auprès de l'animateur-rice du Contrat Territorial sur lequel votre ferme se situe pour rentrer dans ce dispositif.

### Adapter mon exploitation agricole face aux changements (MAEC forfaitaire)

- ★ Dotation de 18 000 € sur résultat, pour les exploitations qui s'engagent sur une des 3 transitions au choix :
  - Carbone : amélioration du bilan carbone d'au moins 15 %
  - Stratégie Phytosanitaire : diminution de l'IFT d'au moins 30 %
  - Autonomie Protéique : amélioration de l'autonomie protéique en élevage sur 2 leviers parmi 4
- ★ Mesure quantitative des progrès sur 5 ans entre un diagnostic initial & un diagnostic final ; Plan d'action libre

LES MAEC<sup>3</sup> FORFAITAIRES sont gérées par la Région AuRA. Il s'agit d'une aide forfaitaire, accessible aux agriculteurs actifs dont le siège social est en AuRA, sur la base d'un engagement volontaire de 5 ans, visant à soutenir la transition agro-écologique des exploitations agricoles du territoire régional, selon 3 modalités possibles :

- ✓ **Transition Carbone** : réduction de -15% du bilan carbone net de la ferme
- ✓ **Transition Stratégie phytosanitaire** : réduction de -30% de l'IFT<sup>2</sup> de la ferme (herbicides et hors herbicides)
- ✓ **Transition Autonomie Protéique** : Amélioration de l'autonomie protéique en élevage (avec amélioration d'au moins 2 leviers sur 4 : surface fourragère protéique / pâturage / part de concentrés autoproduits / moindre achat de matières protéiques)

#### MONTANTS & MODALITES :

- ✓ **Montant forfaitaire** de 18 000 € / ferme (montant total max pour les 5 ans)
- ✓ **Obligations de moyens** : accompagnement par une structure (habilitée) pour :
  - Réaliser 2 diagnostics : 1 initial et 1 final (au bout de 5 ans)
  - Elaborer et mettre en œuvre un plan d'actions (personnalisé)
  - Enregistrer les pratiques
  - Réaliser au moins 2 demi-journées de suivi au cours des 5 ans, par la structure d'accompagnement choisie (habilitée par la Région)
- ✓ **Obligation de résultats** : versement du solde intégral du montant forfaitaire après vérification de l'obtention des résultats attendus sur la ferme, suivant la modalité de transition choisie (paiement en 2 ou 3 fois possible).
- ✓ Pas de cumul possible sur la ferme avec la CAB ou avec une MAEC Système
- ✓ Pour l'option « transition Carbone », interdiction de valoriser les -15% du bilan net sur le marché du carbone.

#### METHODE :

- ✓ Choix par l'exploitant de la structure d'accompagnement dans une liste de structures habilitées (*habilitation des structures en cours*)
- ✓ Liste de méthodes reconnues (à mettre en œuvre par les structures habilitées) dont :
  - Méthode du Label Bas Carbone national
  - Diagnostic agro-écologique global en plus du calcul IFT de la ferme
  - Diagnostic Devaurot obligatoire (compléments par d'autres outils : facultatifs)

#### CALENDRIER :

- ✓ Habilitation des structures d'accompagnement : courant 1<sup>er</sup> semestre 2023
- ✓ MAEC forfaitaires à engager en 2023 et 2024 : ouverture des 3 modalités de la mesure prévues au cours du 1<sup>er</sup> semestre 2023

➔ Plus d'infos à venir sur toutes ces MAEC Forfaitaires via la [rubrique « Aides » du site de la Région AuRA](#) : Clefs de tri : « Zoom sur : FEADER » & « Domaine d'activité : agriculture »

## Aides aux productions végétales

Aides couplées végétales PAC

### AIDE AUX LEGUMINEUSES A GRAINES

Aide visant à renforcer la production de légumineuses à graines pour consolider l'autonomie protéique dans l'alimentation des élevages, améliorer la résilience des exploitations de grandes cultures et répondre à la demande croissante de légumes secs en alimentation humaine (1<sup>er</sup> pilier PAC).

Cultures éligibles : protéagineux (pois, féverole, soja, lupin) ou légumes secs récoltés en graine après le stade de maturité laiteuse (**nouvelles cultures éligibles : lentilles, haricots secs, pois chiches, pois cassés et fèves**) ; légumineuses fourragères pures destinées à la déshydratation ou à la production de semences (sous contrat). Les mélanges de céréales et de protéagineux sont éligibles si présence de protéagineux supérieure à 50 % dans le mélange de semences implantées (en nombre de graines).

Montant indicatif de l'aide aux légumineuses à graines en 2023 : 104 €/ha

### AIDE AUX LEGUMINEUSES FOURRAGERES

Aide visant à renforcer la production de légumineuses fourragères pour consolider l'autonomie protéique dans l'alimentation des élevages (1<sup>er</sup> pilier PAC). Aide accessible aux éleveurs détenant au moins 5 UGB (herbivores ou monogastriques) et/ou aux céréaliers cultivant ces légumineuses et ayant un contrat direct avec un éleveur détenant au moins 5 UGB (**nouveau : élargissement de l'accès à l'aide. Un éleveur peut bénéficier de cette aide ET avoir un contrat avec 1 ou plusieurs céréaliers qui bénéficient aussi de cette aide**).

Cultures éligibles : légumineuses fourragères (luzerne, trèfle...) en tant que culture principale l'année de la demande d'aide (hors production de semences), en pur ou en mélange (entre elles ou avec d'autres) si le mélange contient a minima 50 % de semences de légumineuses fourragères à l'implantation. Les mélanges légumineuses/graminées sont éligibles uniquement l'année du semis.

Montants indicatif de l'aide aux légumineuses fourragères en 2023 : 149 €/ha

## Aides aux productions végétales

Aides couplées végétales PAC

### AIDE COUPLEE AU MARAICHAGE

Nouvelle aide forfaitaire visant à soutenir les petites exploitations en maraîchage, pour la production de la production de légumes et de petits fruits rouges (1<sup>er</sup> pilier PAC). Accessible aux fermes de 3 ha de SAU max et ayant au moins 0,5 ha en légumes frais (hors pomme de terre primeur) et/ou petits fruits rouges. Cultures sous tunnel éligibles.

Montant indicatif de l'aide maraichage en 2023 : 1 588 €/ha (avec transparence GAEC)

Important : Il n'est pas nécessaire d'activer 1 DPB (ou fraction DPB) pour bénéficier des aides couplées.

➡ Plus d'infos sur l'ensemble de ces aides sur la page du site du Ministère dédiée [aux aides couplées végétales](#)



## Aides aux productions végétales

Aides région



### AIDE AUX INVESTISSEMENTS EN PRODUCTIONS VÉGÉTALES (MESURE 202)

Aide visant à soutenir investissements en matériel pour les productions végétales permettant de limiter la pression sur l'environnement, avec 2 gammes de matériels identifiés : soit pour la réduction de l'usage des produits phytosanitaires, soit pour la maîtrise de l'épandage des engrais. Matériels neufs ou d'occasion (*pas d'auto-construction*). Seuls 3 dépôts de dossier sont possibles sur la période 2023-2027.

- ✓ **Plafonds** : 50 000 € HT de dépenses (*transparence GAEC dans la limite de 2*)
- ✓ **Plancher** : 5 000 € HT de dépenses
- ✓ **Taux de subvention** : 25%
  - +5% si nouvel installé
  - +10% pour le matériel de suppression de produits phytosanitaires (*cf liste de l'AAP*)
  - Pas de bonification « bio » mais l'AB donne des points pour la sélection de dossiers (*15 pts si AB – note éliminatoire : 29/100*)

<https://www.auvergnerrhonealpes.fr/aides/investir-dans-les-productions-vegetales-feader>

<https://www.auvergnerrhonealpes.fr/aides/investir-dans-les-productions-vegetales-pour-limiter-les-risques-climatiques-et-sanitaires>



### AIDE AUX INVESTISSEMENTS LIMITANT LES RISQUES CLIMATIQUES ET SANITAIRES EN PRODUCTIONS VÉGÉTALES (MESURE 203)

Aide de soutien aux investissements en ferme pour protéger les productions végétales contre les aléas climatiques et sanitaires (hors céréales et oléagineux) et ainsi limiter les évolutions de revenus liées aux aléas. Matériels neufs ou d'occasion (*selon types de matériels et mode de calcul des dépenses*). Auto-construction et consommables (ex : bougies...) inéligibles. Seuls 3 dépôts de dossier sont possibles sur la période 2023-2027.

- ✓ **Plafonds** : 200 000 € HT de dépenses (*transparence GAEC dans la limite de 2*)
- ✓ **Plancher** : 5 000 € HT de dépenses
- ✓ **Taux de subvention** : 40% en horticulture / 50% pour les autres productions
  - +10% si nouvel installé
  - +10% pour investissement en viticulture AB ou SIQO pour autres productions
  - +10% pour zone de montagne
  - Bonifications cumulables entre elles dans la limite de 70% de taux total
  - L'AB donne des points pour la sélection de dossiers (*8 pts si AB – note éliminatoire : 26/100*)

## Aides aux productions végétales

Aides région

### AIDE AUX INVESTISSEMENTS POUR LA SOUVERAINETÉ ALIMENTAIRE LOCALE EN PRODUCTIONS VÉGÉTALES (MESURE 301)

Aide de soutien aux investissements dans des productions végétales à enjeu de relocalisation et souveraineté régionale permettant la plantation, la récolte et le développement de toutes productions végétales hors céréales et oléagineux (cultures annuelles), horticulture et viticulture. L'objectif est d'encourager les productions végétales adaptées mais insuffisamment produites, émergentes et/ou marginales dans la région, apportant de la valeur ajoutée aux exploitations et une plus grande souveraineté régionale. Seuls 3 dépôts de dossier sont possibles sur la période 2023-2027.

- ✓ **Plafonds** : 160 000 € HT de dépenses (*transparence GAEC dans la limite de 2*)
- ✓ **Plancher** : 5 000 € HT de dépenses
- ✓ **Taux de subvention** : 20% pour plants et plantation / 30% pour matériels
  - +10% si nouvel installé
  - +10% pour SIQO ou productions sous marque régionale
  - Pas de bonification « bio » mais l'AB donne des points pour la sélection de dossiers (*9 pts si AB – note éliminatoire : 26/100*)

<https://www.auvergnerrhonealpes.fr/aides/investir-dans-des-productions-vegetales-enjeu-de-souverainete-regionale-feader>

## Aides aux productions végétales

Aides FAM

Aide en faveur d'investissements réalisés pour la production de plantes à parfum, aromatiques et médicinales	Aide en faveur d'investissements réalisés pour la transformation et la commercialisation des plantes à parfum, aromatiques et médicinales, excepté le domaine de la distillation	Aide en faveur d'investissements réalisés pour les distillateurs de plantes à parfum, aromatiques et médicinales
Date limite de dépôt des dossiers : 30 avril 2023 (cachet de la poste ou date de réception de courriel faisant foi).		
Maximum de 20 000 € sur 3 années et à 40% ou 20% tous financements publics confondus.		
Les petites et moyennes entreprises (PME) quelle que soit leur forme juridique, exerçant une activité agricole produisant des PPAM.	Les petites et moyennes entreprises (SA, SARL, GIE, coopératives, groupement de coopératives, SICA, exploitations agricoles...) actives dans la transformation et la commercialisation de PPAM	

<https://www.franceagrimer.fr/fillere-plantes-a-parfum-aromatiques-et-medicinales>

## Aides aux productions animales

Aide PAC



### AIDE AU VEAU BIO / VEAU SOUS LA MERE

Aide visant à soutenir la production des veaux sous la mère (label rouge ou IGP) et des veaux issus de l'agriculture biologique.

#### Critères d'éligibilité spécifiques pour l'aide aux veaux bio :



#### ✓ Demandeur :

- être agriculteur actif,
- avoir élevé des veaux issus de l'agriculture biologique au cours de l'année civile précédant la demande d'aide (donc en 2022),
- être engagé en agriculture biologique pour la production de veaux au plus tard au cours de l'année civile précédant la demande d'aide (donc en 2022) : certificat bio à joindre



#### ✓ Animaux éligibles :

- veaux de type racial viande, mixte ou issus d'un croisement avec l'un de ces types raciaux ;
- élevés selon le règlement de l'agriculture biologique ;
- détenus au moins 45 jours sur l'exploitation ;
- abattus entre le 1<sup>er</sup> janvier et le 31 décembre 2022, à un âge strictement compris entre 3 mois et 8 mois (soit maximum à 8 mois – 1 jour) et répondant à des critères de qualité minimum (conformation : pas de classe O ou P / engraissement : pas de classe 1 / aucun critère de couleur minimum) ;
- identifiés et enregistrés conformément aux dispositions prévues dans la réglementation sanitaire générale.



✓ **Date limite de dépôt de la demande d'aide :** le 15 mai 2023 (sous téléPAC)  
Attention : dépôt dit « tardif » possible uniquement jusqu'au 9 juin 2023.



✓ **Montant indicatif de l'aide aux veaux bio en 2023 :** 66 € / animal

**PRM (protection races menacées) :** Montant de 200 € / UGB / an avec un seuil de 200 € / an.  
voir Notice 2023 (disponible courant avril)

## Aides aux productions animales

### Aide région

#### Investir pour mon exploitation d'élevage

- ★ Aide à la construction/déconstruction/extension/rénovation de bâtiments, et équipements des exploitations d'élevage (mise aux normes, stockage de fourrage et FAF, accès aux pâturages, alimentation en eau, mécanisation en zone de montagne)
- ★ Aide : Taux de 30%. Plancher de dépenses : 10 000 €. Plafond de dépenses : 225 000 € / 50 000 € (transparence GAEC à 3). Bonifications : + 5% pour les nouveaux installés ; +5% en montagne ; +10% Haute montagne.

<https://www.auvergnerrhonealpes.fr/aides/investir-pour-mon-exploitation-elevage-feader>

L'appel à projet pour l'aide d'urgence **filière porcine bio** sera normalement ouvert à partir du 1e mars et jusqu'au 22 mars 2023, pour des 1e paiements fin avril.

### Aide nationale

Ce que l'on sait :

- la FNAB sera en charge de la pré-instruction des dossiers des éleveurs indépendants
- ce sera une aide forfaitaire (montant encore inconnu)
- il y aura certainement un plancher minimum de production / an (pas encore de certitude)

## Aides aux productions animales

### Aide région

#### Améliorer les conditions des éleveurs en espace pastoral

- ★ Portage des projets par des structures collectives (collectivités, GP, AFP...)
- ★ Inscription dans une démarche territoriale : Plan pastoral territorial (ou équivalent)
- ★ Aide aux investissements de développement de l'activité pastorale → Accès aux espaces, accès à l'eau, conditions de travail (logement...), reconquête d'espace, optimisation du pâturage, multi-usage → Production et transformation laitière
- ★ Aide : Taux de 70% pour mise en valeur des espaces ; 60% pour production/transformation laitière. Bonifications : + 10% pour les AFP. Plancher de dépenses : 5 000 €. Plafonds pour certains types de dépenses.

<https://www.auvergnerrhonealpes.fr/aides/ameliorer-les-conditions-des-eleveurs-en-espace-pastoral-feader>

### Aide nationale

Dispositif national visant à aider les éleveurs à protéger leurs troupeaux contre la prédation du loup et de l'ours sur l'année 2023.

=> Accessible aux éleveurs ayant au moins 25 animaux reproducteurs en propriété (femelles avec au moins une mise-bas ou adultes de + d'1 an), ou au moins 50 animaux reproducteurs en propriété + pension, et si ces animaux pâturent dans des "zones à pression ours ou loup" pendant respectivement au mois 45 jours ou 90 jours. L'aide porte sur le financement du gardiennage, des chiens de protection, des investissements matériels, de l'analyse de la vulnérabilité des troupeaux, et de l'accompagnement technique (listes détaillées des dépenses éligibles en annexes de l'instruction technique). Les éleveurs doivent fournir avec leur demande un schéma de protection (trame fournie) et doivent remplir un carnet de pâturage (modèle fourni). Le taux de subvention est compris entre 80 et 100% (variable selon les types de dépenses, et selon un barème forfaitaire).

Les dossiers sont à déposer avant le 31 juillet 2023.

<https://agriculture.gouv.fr/aides-contre-la-predation>

## Aides aux productions animales

Aides FAM

### TRANSHUMANCE

### REPEUPLEMENT DU CHEPTTEL

Le Programme Sectoriel Apicole est mis en œuvre du 1<sup>er</sup> janvier au 31 décembre de chaque année.

Le dépôt des demandes est dématérialisé (PAD) La date limite de dépôt est de la demande d'aide est fixée au 20 janvier N+1 (donc 20 janvier 2024 pour le programme 2023).

Sont éligibles, les demandeurs individuels et demandeurs en société ou en CUMA répondant aux conditions suivantes :

- Avoir un SIRET actif au moment du dépôt de la demande d'aide et au moment du versement de cette aide
- Avoir déclaré au moins 50 colonies lors de la déclaration annuelle obligatoire faite entre le 01/09 et le 31/12 N-1 (déclaration 2022 pour le programme 2023)
- Être affilié ou en cours d'affiliation à la MSA (pour tous les associés dans le cas des GAEC et des CUMA)

#### Investissements éligibles :

Grues, Chargeurs tout terrain 4 roues, Brouettes à assistance électrique, Chariots et diables élévateurs électriques pour la transhumance, Remorques, Hayon élévateur, Aménagement de plateau pour véhicules, Palettes, Débroussailluse autoportée ou autotractée, Débroussailluse à dos, Aménagement de sites de transhumance, Balances électroniques interrogeables à distance

• **Montant mini** : 700 € par dossier (représente un montant minimal d'investissements éligibles de 1 750 €)

#### • Montant maxi :

- Jusqu'à 150 colonies déclarées : 7 000 € d'aide correspondant à un montant total d'investissements éligibles de 17 500 € HT ;
- A partir de 150 colonies déclarées : 15 000 € d'aide correspondant à un montant total d'investissements éligibles de 37 500 € HT ;

Ce montant est multiplié par le nombre d'associés du GAEC

#### Investissements éligibles

Ruches vides neuves, Ruchettes vides neuves, Nucléi ou ruchettes de fécondation, Ruches connectées, Isolation des ruches, Abreuvoirs, Dispositifs antivol, Essaims (Origine France ou Union européenne), Paquets d'abeilles sans reine (Origine France ou Union européenne), Reines (Origine France ou Union européenne),

**Montant mini** : 500 € par dossier

**Montant maxi** : 7 000 € par exploitation. (transparence GAEC possible)

<https://www.franceagrimer.fr/Autres-filiere/Apiiculture/Accompagner/Dispositifs-par-filiere/Programme-Sectoriel-Apicole-PSA-2023-2027-Nouvelle-PAC2/TRANSHUMANCE-2023-ANNEE-1>

#### MAEC API

Aide PAC

Montant de 21 € par ruche (colonie) avec un minimum de 72 ruches engagées voir Notice 2023 (disponible courant avril)

Un nouveau plan filière, entièrement financé par la Région, est en cours d'élaboration et devrait être voté en Mars 2023.

Aide région

<https://www.franceagrimer.fr/Autres-filiere/Apiiculture/Accompagner/Dispositifs-par-filiere/Programme-Sectoriel-Apicole-PSA-2023-2027-Nouvelle-PAC2/REPEUPLEMENT-DU-CHEPTTEL-2023-ANNEE-1>

## Aides aux projets de transformation et commercialisation

Aides région

### Transformer et valoriser mes productions agricoles

- ★ Soutien aux invts tels que : transformation/commercialisation à la ferme, ateliers collectifs de transformation, stockage/conditionnement, magasins de producteurs, plateformes de producteurs, abattoirs
- ★ Dépenses : matériels, équipements et bâtiments
- ★ Bénéficiaires : agriculteur, structure détenue par des agriculteurs, organisme public si mise à disposition d'agriculteurs
- ★ Aide : Taux de 35%.

### Investir dans mon entreprise agroalimentaire

- ★ Soutien aux invts tels que : création/modernisation des IAA, ateliers collectifs de transformation, stockage/condit.
- ★ Bénéficiaires : PME, collectivités territoriales et établissements publics
- ★ Dépenses : matériels, équipements
- ★ Aide : Taux de 25%. Bonification : + 10% si projet avec important approvisionnement local (dont marque territoriale)

<https://www.auvergnerhonealpes.fr/aides/investir-dans-mon-entreprise-agroalimentaire-feader>

### Mener des projets coopératifs et collectifs valorisant les produits agricoles

- ★ Soutien de projets collectifs à vocation économique :
  - Organisation, par un collectifs comprenant des agriculteurs, de l'approvisionnement alimentaire sur un territoire,
  - Structuration d'une nouvelle filière agricole
  - Accompagnement d'un changement structurel créateur de valeur pour l'amont au sein d'une filière.
- ★ Soutien aux phases de conception, élaboration, mise au point, réalisation d'actions pilotes ou test
- ★ Dépenses prises en charge selon 2 modalités simplifiantes : dépenses de personnel + 40%, ou dépenses + 24% pour couvrir les frais de personnel/déplacement/ coûts indirects. Plafond de 300 000 €.
- ★ Aide : Taux de 70% pour des dépenses immatérielles, 40% pour les dépenses matérielles.

## Aides à l'énergie

### Aides aux entreprises face à la hausse des prix de l'énergie

Le Gouvernement a mis en place différents dispositifs de soutien pour les agriculteurs et les entreprises, qui prennent en charge une partie des hausses des factures 2022 et 2023 d'électricité et de gaz.

Ces aides :

- **bouclier tarifaire ;**
- **amortisseur électricité ;**
- **aides au paiement des factures d'électricité et de gaz ;**
- **renégociation possible du contrat de fourniture d'électricité,**

et leurs modalités de mise en œuvre varient selon la taille des structures (TPE, PME, ETI et grandes entreprises) et les difficultés qu'elles rencontrent.

Les conditions d'éligibilité à ces aides et les formulaires spécifiques sont à déposer sur différents guichets.

L'ensemble des dispositifs de soutien mobilisables sont listés, selon le type d'entreprise concernée, sur le site internet du ministère de l'Économie, des Finances et de la Souveraineté industrielle et numérique :

<https://www.economie.gouv.fr/hausse-prix-energie-dispositifs-aide-entreprises>

Il précise également les modalités de recours en cas de litige avec les fournisseurs d'énergie, et donne la liste des points de contacts dédiés aux entreprises affectées par la hausse des prix de l'énergie. Ces informations sont régulièrement mises à jour. Par conséquent, vous êtes invités à consulter cette page régulièrement.

Les TPE/PME qui auraient des difficultés de trésorerie peuvent également demander l'étalement de leurs factures d'énergie, ainsi que le report du paiement des impôts et cotisations sociales.